

**ANKARA SOSYAL  
BİLİMLER ÜNİVERSİTESİ**

**YAPI İŞLERİ ve TEKNİK  
DAİRE BAŞKANLIĞI**

**2017 YILI  
FAALİYET RAPORU**

## BİRİM YÖNETİCİSİ SUNUŞU

Sahibi olduđu tarihi binaların restorasyon işlemlerinin titizlikle yapıp, aslına uygun hale getirilmesiyle tarihi ve kültürel mirasa sahip çıkan, ihtiyaç duyulan yeni yapıların, bulunduđu tarihi dokuya uygun inşası yoluyla bölgenin mimari çehresinin deđişimine katkı sađlayan, tarihi, kültürel ve estetik deđeri olan binalarda faaliyet gösteren, şehrin tarihi dokusuna saygılı, kültürel mirasın korunması ve gelecek kuşaklara aktarılmasına önem veren, gelişmiş eğitim teknolojilerinin kullanıldığı ders ve araştırma mekanlarına sahip bir eğitim kurumu olma hedefi ile hareket edilen üniversitemize ait bina ve tesislerinin planlamalarını yapmak, projelendirmek ve hizmete sunmak, hizmetlerin sürekliliđini devam ettirmek için gerekli bakım onarımlarını yapmak gibi görevleri gerçekleştirmek üzere kurulan Yapı İşleri ve Teknik Daire Başkanlığı, 2 Şube Müdürü, 3 Mühendis, 1 Mimarı, 3 Tekniker, 1 Memur ve diđer teknik personel ile hizmet vermektedir.

**Saim DURMUŞ**

**Yapı İşleri ve Teknik Daire Başkanı Vekili**

## İÇİNDEKİLER

### BİRİM YETKİLİŞİ SUNUŞU

#### I- GENEL BİLGİLER

- A- Misyon ve Vizyon
- B- Yetki, Görev ve Sorumluluklar
- C- İdareye İlişkin Bilgiler
  - 1- Fiziksel Yapı
  - 2- Örgüt Yapısı
  - 3- Bilgi ve Teknolojik Kaynaklar
  - 4- İnsan Kaynakları
  - 5- Yönetim ve İç Kontrol Sistemi

#### II- AMAÇ ve HEDEFLER

- A- İdarenin Amaç ve Hedefleri
- B- Temel Politika ve öncelikler

#### III- FAALİYETLERE İLİŞKİN BİLGİ ve DEĞERLENDİRMELER

- A- Mali Bilgiler
  - 1- Bütçe ve Uygulama Sonuçları
  - 2- Temel Mali Tablolara İlişkin Sonuçlar
  - 3- Mali Denetim sonuçları
- B- Performans Bilgileri

#### IV- KURUMSAL KABİLİYET ve KAPASİTENİN DEĞERLENDİRİLMESİ

- C- Üstünlükler
- D- Zayıflıklar

#### V- ÖNERİ ve TEDBİRLER

#### İÇ KONTROL GÜVENCE BEYANI

## I- GENEL BİLGİLER

### A- Misyon ve Vizyon

#### Misyonumuz:

Başkanlığımızın sorumlu olduğu tüm alanlarda, sahibi olduğu tarihi binaların restorasyon işlemlerinin titizlikle yapılıp, aslına uygun hale getirilmesiyle tarihi ve kültürel mirasa sahip çıkan, Üniversitenin ihtiyaç duyacağı yeni yapıların, bulunduğu tarihi dokuya uygun inşası yoluyla bölgenin mimari çehresinin değişimine katkı sağlayan, sorunlara olabildiğince çabuk çözüm bulmak, mevcut Yasa ve Yönetmelikler çerçevesinde kurumun işleyişi ve gelecekte de varlığını sürdürebilmesi için, ve ülkemizin ekonomik koşullarını göz önünde bulundurarak dünyadaki gelişmeleri de yakından takip ederek en verimli şekilde değerlendirip, üniversitemizin üretkenliğini ve toplumsal hizmetlerini arttırarak, kesintisiz ve güçlü bir şekilde sürdürmesini sağlayabilecek her türlü planlama, yatırım çalışmaları, teknik hizmet ile işletme ve bakım-onarım görevlerini; hızlı, kaliteli ve ekonomik biçimde yürütmektir.

#### Vizyonumuz:

Üniversitemizin ihtiyaçları, doğrultusunda, tüm birimlerin ihtiyacı olan yapılaşmayı en doğru konum ve en doğru fonksiyonu teminen; altyapıyı, teknolojiyi, konforu, estetiği, donanımı ve teknik desteği sağlayabilmek, tüm dünyadaki gelişmeleri takip ederek üniversitemizi geleceğe en iyi, en doğru, en ekonomik şekilde hazırlayabilmek için kurumsal kimliğin personelle başlayıp hizmet binaları ile sürdürdüğü idraki içerisinde bilinçli binalar üretebilmek.

### B- Yetki Görev ve Sorumluluklar

Yapı İşleri ve Teknik Daire Başkanlığı üniversitemizin eğitim-öğretim, sağlık, beslenme, barınma, kültür ve spor hizmetlerinin yerine getirilmesine yönelik; inşaat, etüt - proje, teknik bakım - onarım, yapı denetim yer araştırmaları peyzaj ve planlama işlerinin sağlıklı bir şekilde düzenlenmesini , yürütülmesini ve sonuçlanmasını sağlamaktır.

#### **Yapı İşleri ve Teknik Daire Başkanlığı'nın amacı ;**

- Üniversitemizin gelişmesi doğrultusunda bina ve tesislerinin projelendirme çalışmalarını koordine etmek,
- Teknik inceleme ve projelendirme gerektiren her türlü işlerin fizibilite raporlarını hazırlamak,
- Üniversitemizin kamulaştırma ve arazi tahsis çalışmalarını yürütmek,
- İhale dosyalarını hazırlamak, ihaleleri yürütmek,
- İhale edilen işlerin teknik kontrollüğünü yapmak, hak edişlerini düzenlemek, biten işlerin kabul işlemini yürütmek,
- Yapım, tadilat ve büyük onarım ile altyapı tesis ve tesisatlarının ikmaline yönelik ihale işlemlerinin yapılmasını, merkezi bir yapı içinde planlar ve projelendirir, plan ve

- projelerine uygun bir şekilde yaptırır, uygulama çalışmalarını yerinde birebir izler ve denetler, geçici ve kesin kabul işlemlerini gerçekleştirerek hizmete sunar.
- Her türlü altyapı ihtiyacını belirlemek, kesintisiz olarak sağlanmasına yönelik çalışmaları yürütmek ,
  - Kalorifer, kazan dairesi, soğuk oda , jeneratör , havalandırma sistemleri ile telefon santrali, çevre düzenleme ve benzer işler yürütmek ,
  - Mevcut olan kapalı ve açık alanlara ilaveten ihtiyaçlar doğrultusunda, bina içi ve dışı tadilat ve bakım onarımların yapılması
  - Mevcut bina ve blokların tadilat ve büyük onarımları ile küçük onarımlarını,
  - Olabilecek afet risklerine karşı; plan, proje ve imalatlar yaparak veya yaptırarak çeşitli önlemler geliştirmesini,
  - Isıtma, soğutma ve havalandırma, temiz ve atık su, elektrik enerjisi ile haberleşme gibi temel altyapı hizmetlerinin ifasına yönelik mevcut olan tesis, santral ve tesis atların yenilenmesini, işletilmesini, periyodik bakım ve onarımları ile arızaların giderilmesini,
  - Çeşitli sebeplerle yüklenici vasıtasıyla gerçekleştirilemeyen açık ve kapalı alanlardaki tadilat ve onarım hizmetlerini,
  - Yerleşkeler içi ana ve ara bağlantı yolları, tören alanları ile kaldırımlar dahil çevre düzenlemesini,
  - Mevcut hizmet araçları ile ulaşım hizmetlerini, ulaşım hizmetlerini gerçekleştirdiğimiz araç ve makine parkının rutin bakım ve onarımlarını,
  - Tadilat ve ıslah imar planlarını,
  - Tadilat ve ıslah imar planlarına uygun bir şekilde kamulaştırma işlemlerini,
  - Yukarıda sözü edilen hizmetlerin yürütülebilmesi için gerekli olan her türlü, malzeme, tıbbi araç-gereç ile makine teçhizat alımlarına veya tıbbi araç-gereç ile makine teçhizat bakım ve onarımlarına yönelik ihale işlem dosyalarının hazırlanmasını sağlamaktır.

### C- Birime İlişkin Bilgiler

İdari personelimizin hizmetlerini yürütürken kullanabilmeleri amacıyla 21,8 m2 alana sahip bir adet daire başkanı odası, 16,13 m2 alana sahip bir adet sekreter odası, 27,53 m2 alana sahip iki adet şube müdürü odası ve toplam 106.56 m2 alana sahip diğer teknik, idari personelin kullandığı 7 adet oda mevcuttur.

#### 1-Fiziksel Yapı

	Sayısı (Adet)	Alanı (m2)	Kullanıcı Sayısı (Fiili olarak dairemizde görev alanlar
Daire Başkanı Odası	1	21,8 m2	1 kişi
Sekreteryaya Odası	1	16,13 m2	1 kişi
Şube Müdürü Odası	2	27,53 m2	1 kişi
Ofis	7	106,56 m2	10 kişi

## 1.1. Taşınmazlar

Tablo 1: Üniversitemiz Faal Eğitim-Öğretim Birimlerinin Yerleşkelere Dağılımı

	EĞİTİM BİRİMİ	BULUNDUĞU YER
	ENSTİTÜLER	SOSYAL BİLİMLER ENSTİTÜSÜ
BATI DÜNYASI ARAŞTIRMALARI ENSTİTÜSÜ		ULUS YERLEŞKESİ
DOĞU VE AFRİKA ARAŞTIRMALARI ENSTİTÜSÜ		ULUS YERLEŞKESİ
HACI BAYRAM VELİ İSLAMİ ARAŞTIRMALARI ENSTİTÜSÜ		ULUS YERLEŞKESİ
TÜRK DÜNYASI ARAŞTIRMALARI ENSTİTÜSÜ		ULUS YERLEŞKESİ
DİNİ İLİMLER FAKÜLTESİ		ULUS YERLEŞKESİ
FAKÜLTELER	HUKUK FAKÜLTESİ	ULUS YERLEŞKESİ
	SİYASAL BİLGİLER FAKÜLTESİ	ULUS YERLEŞKESİ
	SOSYAL VE BEŞERİ BİLİMLER FAKÜLTESİ	ULUS YERLEŞKESİ
	YABANCI DİLLER FAKÜLTESİ	ULUS YERLEŞKESİ

Tablo 2: Mülkiyet Durumuna Göre Taşınmazlar

Yerleşke Adı	Mülkiyet Durumu (m <sup>2</sup> )			... Yılı
	Üniversite	Hazine	Diğer	Toplam Alan (m <sup>2</sup> )
Ulus	4263	37.267		41.530
TOPLAM				

Tablo 3: Kapalı Alanların Kullanım Amacına Göre Dağılımı

Yerleşke Adı	Hizmet Alanı (m <sup>2</sup> )								Toplam Hizmet Alanı
	Eğitim	Sağlık	Barınma	Beslenme	Kültür	Spor	Bil. Tek. Arş.	Diğer	
Ulus	26.921			500				14.109	41.530
TOPLAM									

## 1.2. Eğitim Alanları

Tablo 4: Eğitim Alanı Sayıları

Eğitim Alanı	Kapasite	Kapasite	Kapasite	Kapasite	Kapasite	Kapasite	Toplam
	0-50	51-75	76-100	101-150	151-250	251-Üzeri	
Amfi	---	---	---	---	---	---	---
Sınıf	23	1	---	---	---	---	24
Atölye	---	---	---	---	---	---	---
Diğer (...)	---	---	---	---	---	---	---
<b>TOPLAM</b>							24

(Yapı İşleri ve Teknik Daire Başkanlığımız idari bir birim olup, verilen sayılar Üniversitemizin genel durumunu gösterir.)

(Biriminiz tarafından kullanılan eğitim alana ilişkin bilgiler bu bölümde yer almalıdır. Bu bölümde dikkat edilmesi gereken husus sadece kendi biriminizin kullandığı alanların belirtilmesi gerekmektedir. Aynı binadan birden fazla harcama biriminin bulunması halinde bu husus belirtilmelidir.)

Tablo 5: Eğitim Alanlarının Dağılımı

Eğitim Alanı	Kapasite	Kapasite	Kapasite	Kapasite	Kapasite	Kapasite	Toplam (m <sup>2</sup> )
	0-50 (m <sup>2</sup> )	51-75 (m <sup>2</sup> )	76-100 (m <sup>2</sup> )	101-150 (m <sup>2</sup> )	151-250 (m <sup>2</sup> )	251-Üzeri (m <sup>2</sup> )	
Amfi	---	---	---	---	---	---	---
Sınıf	1.136.1	95					1.231.11
Atölye	---	---	---	---	---	---	---
Toplantı Salonu	---	210	---	---	---	---	210
Diğer (.....)	---	---	---	---	---	---	---
Eğitim Laboratuvarları	---	---	---	---	---	---	---
Sağlık Laboratuvarları	---	---	---	---	---	---	---
Laboratuvarlar Araştırma Laboratuvarları	---	---	---	---	---	---	---
Diğer (.....)	---	---	---	---	---	---	---

TOPLAM							1.441.11
--------	--	--	--	--	--	--	----------

### 1.3.3. Eğitim ve Dinlenme Amaçlı Bina ve Tesisler

Tablo 6: Eğitim ve Dinlenme Amaçlı Bina ve Tesisler

Bina ve Tesisin Niteliği	Bulunduğu Yerleşke	Adet	Toplam Alan (m <sup>2</sup> )
Eğitim Amaçlı Bina M Blok Ve Defterdarlık Binaları	Ulus yerleşkesi	2	13.794
Dinlenme Amaçlı Bina Ve Tesisimiz Bulunmamaktadır.	---	---	---
TOPLAM		2	13.794

### 1.3.4. Toplantı ve Konferans Salonu Sayıları

Tablo 7: Toplantı ve Konferans Salonu Sayıları

	Toplantı Salonu		Konferans Salonu		Toplam	Toplam
	Adet	m <sup>2</sup>	Adet	m <sup>2</sup>	(Adet)	(m <sup>2</sup> )
0-50	1	70	---	---	1	70
51-75	2	140	---	---	2	140
76-100	---	---	---	---	---	---
101-150	---	---	---	---	---	---
151-250	---	---	---	---	---	---
251-Üzeri	---	---	---	---	---	---
TOPLAM	3	210	---	---	3	210



### 1.3.5. Öğrenci Yurtları

Tablo 8: Öğrenci Yurtları

Bina ve Tesisin Adı	Kapasite(Kişi)	Alan((m <sup>2</sup> )
Öğrenci Yurtları Bulunmamaktadır.	---	---
<b>TOPLAM</b>		

### 1.4. Spor Alanları

Tablo 9: Spor Amaçlı Bina ve Tesisler

Bina ve Tesisin Adı	Bulunduğu Yerleşke	Adet	Açık Spor Alanları	Kapalı Spor Alanları	Toplam Alan (m <sup>2</sup> )
Spor Amaçlı Bina ve Tesislerimiz Bulunmamaktadır.					
<b>TOPLAM</b>					

Tablo 10: Spor Amaçlı Bina ve Tesisler(Özet Tablo)

Bina ve Tesisin Adı	2012 Yılı		2013 Yılı	
	Adet	Toplam Alan (m <sup>2</sup> )	Adet	Toplam Alan (m <sup>2</sup> )
Açık Spor Alanları Bulunmamaktadır	---	---	---	---
Kapalı Spor Alanları Bulunmamaktadır	---	---	---	---
<b>TOPLAM</b>				

## 1.5. Diğer Sosyal Alanlar

Tablo 11: Diğer Sosyal Alanlar

	Adet	Alan (m <sup>2</sup> )	Kapasite (Kişi)
Sinema Salonu Bulunmamaktadır	---	---	---
Öğrenci Toplulukları Bulunmamaktadır	---	---	---
Öğrenci Kulüpleri Bulunmamaktadır	---	---	---
Mezun Öğrenciler Derneği Bulunmamaktadır	---	---	---
Akademik/İdari Personel Dinleme Odası	---	---	---
.....			
<b>TOPLAM</b>			

## 1.6. Hizmet Alanları

Tablo 12: Hizmet Alanları

Hizmet Alanları	Ofis Sayısı	Alan (m <sup>2</sup> )	Kullanan Kişi Sayısı
Akademik Personel Hizmet Alanları	84		178
İdari Personel Hizmet Alanları	72		109
<b>TOPLAM</b>	<b>156</b>	<b>7052</b>	<b>287</b>

## 1.7. Ambar ve Arşiv Alanları

Tablo13: Ambar ve Arşiv Alanları

	Adet	Alan (m <sup>2</sup> )
Ambar Alanları Bulunmamaktadır	---	---
Arşiv Alanları	1	12.76
Depo,	1	54,5
<b>TOPLAM</b>		<b>67.26</b>

## 1.8. Kültürel Amaçlı Diğer Uygulama ve Araştırma Merkez Bina ve Tesisleri

Tablo 14: Sosyal ve Kültürel Amaçlı Diğer Uygulama ve Araştırma Merkez Bina ve Tesisleri

Sosyal Amaçlı Diğer Merkezler	Bulunduğu Yerleşke	Kapalı Alan (m <sup>2</sup> )	Mülkiyet Alanı
			(m <sup>2</sup> )
Sosyal Ve Kültürel Amaçlı Diğer Uygulama Ve Araştırma Merkez Bina Ve Tesislerimiz Bulunmamaktadır.			
TOPLAM			

## 1.9. Üretim Amaçlı Bina ve Tesisler

Tablo 15: Üretim Amaçlı Bina ve Tesisler

BİRİMLER	Basımevi		Atölye		İmalathane (Üretim Ünitesi)	
	Adet	Toplam Alan (m <sup>2</sup> )	Adet	Toplam Alan (m <sup>2</sup> )	Adet	Toplam Alan (m <sup>2</sup> )
	Üretim Amaçlı Bina Ve Tesisimiz Bulunmamaktadır					
TOPLAM						

## 1.10. Araziler

Tablo 16: . Araziler

Arazinin Adı	2017 Yılı	2017 Yılı
	Toplam Alan (m <sup>2</sup> )	Toplam Alan (m <sup>2</sup> )
Orman	---	---
Bahçe (A Blok önü ve M Blok önü)	5000	5000
Tescil Harici Araziler	---	---
Diğer	---	---
Gölet	---	---
Kampüs Dışı Araziler	---	---
<b>TOPLAM</b>	<b>5000</b>	<b>5000</b>

## 1.11. Genel Alanlar

Tablo 17: Genel Alanlar

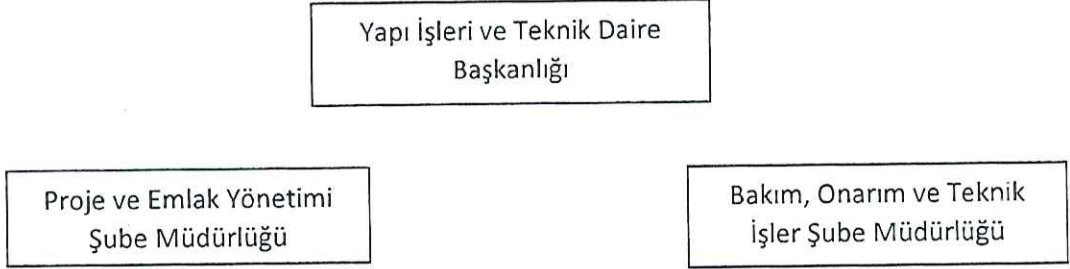
Alanın Adı	20.. Yılı	20.. Yılı
	Toplam Alan (m <sup>2</sup> )	Toplam Alan (m <sup>2</sup> )
Meydan	---	---
Otopark (defterdarlık önü)	1250	1250
...		
<b>TOPLAM</b>	<b>1250</b>	<b>1250</b>

## 1.12. Yeni Yapılan Yapı ve Tesisler

Tablo 18: Yeni Eklenen Yapı ve Tesisler

Bina ve Tesisin Niteliği	Bulunduğu Yerleşke	Toplam Alan (m <sup>2</sup> )
Yeni Eklenen Yapı Ve Tesisimiz Bulunmamaktadır	---	---
<b>TOPLAM</b>		

## 2-Örgüt Yapısı



## 3-Bilgi ve Teknolojik Kaynaklar

Bilgisayarlar

Masaüstü Bilgisayar Adedi: 15 adet

Taşınabilir Bilgisayar Adedi: 5 adet

Tablet Bilgisayar Adedi: 4 adet

## **DİĞER BİLGİ ve TEKNOLOJİK KAYNAKLAR**

Cinsi	İdari Amaçlı	Ölçüm Amaçlı	Teknik Amaçlı
Yazıcı	2 adet		
Evrak İmha Makinası	1 adet		
Lazer Metre		1 adet	
OSKA Hakediş Yazılımı	1 adet		

#### **4-İnsan Kaynakları**

2017 yılında, daire başkanlığımız faaliyetlerini sürdüren idari personelimize ilişkin sayı ve niteliklere ait bilgiler aşağıda tablolarda detaylı olarak gösterilmiştir

#### **İdari Personel**

Daire Başkanı	: 1 kişi
Şube Müdürü	: 2 kişi
İnşaat Mühendisi	: 1 kişi
Mimar	: 1 kişi
Elektrik Elektronik Müh.:	1 kişi
Makine Mühendisi	: 1 kişi
İnşaat Teknikeri	: 1 kişi
Makine Teknikeri	: 1 kişi
Elektrik Teknikeri	: 1 kişi
Memur	: 1 kişi

#### **İdari Personelin Eğitim Durumu**

	İlköğretim	Lise	Ön Lisans	Lisans	Y.L ve Dokrtora	Toplam
<b>Kişi Sayısı</b>	-	-	3	8	1	12
<b>Yüzde</b>	-	-	24	67	9	100

## **5-Yönetim ve İç Kontrol Sistemi**

Ankara Sosyal Bilimler Üniversitesinde, Yönetim ve İç Kontrol sistemine ilişkin olarak; Harcama yetkilisi ve Gerçekleştirme Görevlisi aracılığıyla mal ve hizmet alımlarında, 5018 sayılı Kamu Mali Yönetim Kontrol yasasına uygun olarak, 4734 sayılı İhale Yasasında belirtilen alım şekline uygun şekilde ihalenin yapılmasını sağlanarak, en kaliteli mal veya hizmetin, en ucuz şekilde satın alınmasına özen gösterilmektedir. Aynı zamanda yapılan malzeme alımı veya hizmet ihalelerinde harcama kalemindeki ödenekler titizlikle kontrol edilerek ödenek üstü harcama yapılmamasına dikkat edilmektedir. Harcama ve satın alma yetkilileri kamu kurum ve kuruluşlarındaki tasarruf tedbirlerine en üst seviyede uyulmasının gerekliliği içinde görevlerini yerine getirmektedir. Alınacak herhangi bir malzememin ihtiyacının gerekliliği en iyi şekilde araştırılarak alım yoluna gidilmektedir. Harcama yetkilisi ve satın alma görevlileri, kamu kurum ve kuruluşlarındaki tasarruf tedbirleri göz önüne alınarak bölümlerden gelen gereksiz ihtiyaç taleplerinde, kesinlikle alım yoluna gitmemektedir.

Yapı İşleri ve Teknik Daire Başkanlığı olarak, 4734 sayılı Kamu İhale Kanununu ve 4735 sayılı Kamu İhale Sözleşmeleri Kanunu, Harcırah Kanunu, 5226 Kültür ve Tabiat Varlıklarını Koruma Kanunu Kültür Varlıkları İhale Yönetmeliği ve ilgili yönetmelikler doğrultusunda gerçekleştirilen işlemleri, Merkezi Yönetim Harcama Belgeleri Yönetmeliğinde yer alan kanıtlayıcı belgelerle birlikte teslim almakta ve işleme koymaktadır.

## **II- AMAC ve HEDEFLAR**

### **A- İdarenin Amaç ve Hedefleri**

#### **Amaçlar:**

Verilen ödenekler doğrultusunda her projenin Ankara Sosyal Bilimler Üniversitesi Rektörlük Hizmet Binası ve Eklerinin ihtiyacı olan projelerin gerçekleşmesini, sağlamak, Yeni projelerin ihalesini gerçekleştirmek, bütçesini yapmak bakım onarım ve kamulaştırmalarını gerçekleştirmek

#### **Hedefler:**

Başkanlığımız görev alanına giren tüm konuların uygulanmasında, bizden hizmet alan kişi ve kurumların memnuniyetini en üst düzeyde tutmak.

Üniversitemize ait binaların planlarını yapmak, maliyetini tespit etmek, yatırım programına almak, ihalesini gerçekleştirmek ve hizmete sunmak.

Hizmete sunulan binaların hizmetlerinin sürekliliğini devam ettirmek için gerekli bakım onarımlarını yapmak.

Başkanlığımız çalışmalarının kendilerini yenileyebilmeleri açısından düzenlenecek eğitim, seminer ve kurslara katılımlarını sağlamak.

Yeterli sayıda personel sayısı, fiziki mekânları ve donanımları sağlamak,

Sistemin en iyi şekilde çalışmasını sağlamak için teknolojinin takip edilmesini sağlamak.

## B- Temel Politika ve Öncelikler

Üniversitemizin daha kaliteli hizmet verebilmesi için mevcut alt ve üst yapıyı tarihi değerini koruyarak modern çağın gerektirdiği düzeye çekmek ve sürekli gelişen teknolojileri kullanarak daha kaliteli, eğitim öğretim ve çalışma alanları sunmak.

## III FAALİYETLERE İLİŞKİN BİLGİ ve DEĞERLENDİRMELER

### A- Mali Bilgiler

#### 1- Bütçe Uygulama Sonuçları (Bütçe Giderleri)

	2017 BÜTÇE BAŞLANGIÇ ÖDENEĞİ	2017 EKLENEN ÖDENEK	2017 TOPLAM ÖDENEK	2017 GERÇEKLEŞ TİRME TOPLAMI	KALAN	GERÇ. ORANI
	TL	TL	TL	TL	TL	%
BÜTÇE GİDERLERİ TOPLAMI						
01. PERSONEL GİDERLERİ	409.000,00	275.000,00	684.000,00	683.428,37	571,63	99
02. SOSYAL GÜVENLİK KURUMLARINA DEVLET PRİMİ GİDERLERİ	68.600,00	44.000,00	112.600,00	112.129,33	470,67	99
03. MAL VE HİZMET ALIM GİDERLERİ	260.000,00	-	260.000,00	14.278,00	245.722,00	6
06. SERMAYE GİDERLERİ	35.800.000,00	12.689.790,00	41.989.790,00	29.664.973,77	12.324.816,23	71

#### 2- Temel Mali Tablolara İlişkin Açıklamalar

Yapı İşleri ve Teknik Daire Başkanlığının 2017 yılında 01. Personel Giderleri tertibinde 684.000.00 TL ödenek tahsis edilmiştir. Yıl içinde bu tertipten 683.428.37 TL harcama yapılarak harcamanın ödeneye göre gerçekleştirme oranı %99'dur.



Daire Başkanlığımıza 2017 yılında 02. Sosyal Güvenlik Kurumlarına Devlet Primleri Giderleri tertibinde 112.600.00 TL ödenek tahsis edilmiştir. Yıl içinde bu tertipten 112.129.33 TL harcama yapılarak harcamanın ödeneğe göre gerçekleştirme oranı %99'dur.

Daire Başkanlığımıza 2017 yılı başında 03. Mal ve Hizmet Alım Giderleri tertibinde 260.000 00 TL ödenek tahsis edilmiştir. Yıl içinde bu tertipten 14.278.00 TL harcama yapılarak harcamanın ödeneğe göre gerçekleştirme oranı %6'dır.

Daire Başkanlığımıza 2017 yılında 06. Sermaye Giderleri tertibinde 41.989.790 TL ödenek tahsis edilmiştir. Yıl içinde bu tertipten 29.664.973.77 TL harcama yapılarak harcamanın ödeneğe göre gerçekleştirme oranı % 71'dir.

### **3- Mali Denetim Sonuçları**

Başkanlığımız 2017 mali yılı içerisinde ağırlıklı olarak bakım onarım, tadilat işleri için 03. Mal ve Hizmet Alım Giderleri ve 06. Sermaye Giderleri tertiplerinden ilgili mevzuatlar çerçevesinde harcamalar yapmıştır.

### **5.5. İdari Hizmetler**

2017 yılı içerisinde 356 adet yazı Başkanlığımıza havale edilmiş, 385 adet resmi yazı yazılmıştır.

### **4- Faaliyete İlişkin Bilgi ve Değerlendirmeler**

- 796 Ada 4 Parsel Ankara Sosyal Bilimler Üniversitesi Rektörlük Hizmet Binası Bahçesi Çevre Düzenleme İşi 1 Aralık 2017 Tarihinde Tamamlanmıştır.
- 2720 Ada 52 Parsel M Blok 24 Kasım 2017 Tarihinde Hizmete Açılmıştır.
- Aynı İş Kapsamında 2576 Ada 3 Parselde Yer Alan I Ve L Bloklar Henüz Vergi Dairesi Tarafından Boşaltılmadığı İçin İş Durdurulmuştur.

### **Kamulaştırmalar –Bedelsiz Devir**

2017 yılında ;2720 ada 27 parseldeki bina (Vehbi Koç Vakfı) kamulaştırılmış, 2637 ada 3 parseldeki taşınmaz Türkiye Cumhuriyet Merkez Bankası A.Ş tarafından Üniversitemize bedelsiz devir edilmiştir.

### **2018 Yılı İçin Planlanan İşler**

- Tarihi Sümerbank Binası Restorasyon İşinin Tamamlanması
- I-L Blok Restorasyon İşinin Başlatılması

- Ziraat Bankası (28/81) Ve Urfa Kebap Binasının (2720/25) Kamulaştırma İşlemlerinin Tamamlanması
- Yurt Binası (6099/11) ve Lale Palas Binası (6099/11) Kamulaştırma İşlemlerinin Tamamlanması
- Valilik Arkası Parsellerinin Kamulaştırma İşlemlerinin Tamamlanması

İhale Türü (Bütçe Kodu)	İhale Usülleri										Doğrudan Temin 4734/22-d		Pazarlık Usulü 4734/21-f	
	Açık İhale 4734/19		Belli İstekliler Arasında İhale (Kültür Varlıkları İhale Yönetmeliği)			Pazarlık Usulü 4734/21		Genel Toplam			Alım Sayısı	İhalelerin Tutarı (TL)	Alım Sayısı	İhalelerin Tutarı (TL)
	Sonuçlanan İhale Sayısı	İptal Edilen İhale Sayısı	Sonuçlanan İhale Sayısı	İptal Edilen İhale Sayısı	Sonuçlanan İhalelerin Tutarı (TL)	Sonuçlanan İhale Sayısı	İptal Edilen İhale Sayısı	Sonuçlanan İhalelerin Tutarı (TL)	Sonuçlanan İhale Sayısı	İptal Edilen İhale Sayısı				
Mal Alımı (03.2-03.7-06.1)											2	12.100,00		
Hizmet Alımı (03.5)														
Yapım İşleri (03.8-06.5-06.7)			1	0	22.986.005,88									
<b>TOPLAM</b>														

## IV-KURUMSAL KABİLİYET ve KAPASİTENİN DEĞERLENDİRİLMESİ

### . AMAÇ ve HEDEFLER

#### A. Birimin Amaç ve Hedefleri

Bu bölümde birimin, Üniversitemiz Stratejik Planda sorumlu tutulduğu stratejik amaç ve hedefleri yer alacaktır. (Stratejik Plan hazırlandıktan sonra doldurulacaktır.)

**Tablo 20: Birim Amaç ve Hedefler**

Stratejik Amaçlar		Stratejik Hedefler	
1.	Kurumun Fiziki Alt Yapısını Oluşturmak, Geliştirmek ve İyileştirmek	1.1.	İdari ve Akademik hizmet alanlarının alt yapısının oluşturulması, geliştirilmesi ve iyileştirilmesi
		1.2.	Sosyal ve spor alanlarının oluşturulması, geliştirilmesi ve iyileştirilmesi
		1.3.	Eğitim öğretim alt yapısının oluşturulması, geliştirilmesi ve iyileştirilmesi

#### B. Temel Politika ve Öncelikler

31 /01/2013 tarih ve 28545 sayılı Resmi Gazetede yayımlanan 22/01/2013 tarih ve 6410 sayılı Kanun ile Üniversitemiz kurulmuştur. Altındağ ilçesi sınırları içindeki, Üniversitemizin ihtiyaç duyacağı yeni yapıların, bulunduğu tarihi dokuya uygun inşası yoluyla bölgenin mimari çehresinin değişimine katkı sağlayan, yerli ve yabancı öğretim üyesi ve öğrencileriyle Üniversite yerleşkesinin bulunduğu çevrenin entellektüel, sosyal, ekonomik ve kültürel dönüşüm ve gelişimine katkıda bulunan, fakülte, enstitü ve araştırma merkezlerinden teşekkül edecek olan Üniversitemizin hedeflenen yapısına uygun tarihi mekânlar yerleşim yeri olarak planlanmıştır.

Kampüs alanı olarak belirlenen Ulus Tarihi Kent Merkezi sınırları içinde yer alan, Üniversitemize tahsisli ve aynı bölgede yer alan diğer taşınmazlar ile bir bütünlük sağlaması açısından, Üniversitemizin içinde yer aldığı tarihi dokunun içinde yürütülecek eğitim, sosyal, kültürel ve entellektüel faaliyetler için uygun bir mekân olarak değerlendirilmektedir.

İdari ve Akademik hizmet alanlarının alt yapısının oluşturulması, geliştirilmesi ve iyileştirilmesi hedefimiz doğrultusunda Yapı İşleri ve Teknik Daire Başkanlığı olarak binaların inşası , restorasyonu ve diğer bakım onarımlar yapılmaktadır.

## .Yatırım Projeleri

Tablo 95: 2017 Eğitim Sektörü Projeleri

Proje No	Proje Adı	Başlama Tarihi	2017 Yılı Bütçesi (TL)	Gerçekleşen Fıllı Harcama (TL)	Açıklama
2015H030380	Derslik ve Merkezi Birimler (Kültür Merkezi)	2015	1.900.000	0	Planlanan taşınmazların kamulaştırma işlemleri ilgili mahkemeleri devam nezdinde devam ettiğinden, binaların Üniversitemiz lehine tescili ve teslimi yapılmadığından bu projede harcama gerçekleşmemiştir.
2015H031120	Kampus Altyapısı	2015	4.000.000	0	Planlanan taşınmazların kamulaştırma işlemleri ilgili mahkemeleri devam nezdinde devam ettiğinden, binaların Üniversitemiz lehine tescili ve teslimi yapılmadığından bu projede harcama gerçekleşmemiştir.
2017H032420	Çeşitli Birimlerin Etüt Projesi	2017	2.100.000	0	Planlanan taşınmazların kamulaştırma işlemleri ilgili mahkemeleri devam nezdinde devam ettiğinden, binaların Üniversitemiz lehine tescili ve teslimi yapılmadığından bu projede harcama gerçekleşmemiştir.
2017H050020	Açık ve Kapalı Spor Tesisleri	2017	2.000	0	Planlanan taşınmazların kamulaştırma işlemleri ilgili mahkemeleri devam nezdinde devam ettiğinden, binaların Üniversitemiz lehine tescili ve teslimi yapılmadığından bu projede harcama gerçekleşmemiştir.

Tablo 21: 2017 Diğer Projeler

Proje No	Proje Adı	Başlama Tarihi	2017 Yılı Bütçesi (TL)	Gerçekleşen Fıllı Harcama (TL)	Açıklama
2014H040010	Tarihi Binaların Restorasyon	2014	28.500.000	28.203.557,77	Söz konusu proje kapsamında; 1)"Ankara Sosyal Bilimler Üniversitesi Rektörlük Hizmet Binası, Kütüphane, Kafeterya Restorasyon Uygulama İşi"nin ihalesi yapılmış ve iş 20.07.2017 tarihinde tamamlanmıştır. , 2) "Ankara ili Altındağ ilçesi Hacıbayram mahallesi 2576 ada 3 numaralı parsel, 2720 ada 52 numaralı parsellerde yer alan (I), (L) ve (M) Bloklar ile 796 ada 4 numaralı parselde yer alan Bahçenin Restorasyonu İşi" ihalesi yapılmış,iş devam etmektedir. 1) Tarihi Sümerbank Binası Restorasyon Uygulama İşi 'nin ihalesi yapılmıştır. İş Devam etmektedir.
2014H040000	Muhtelif Ettüd Proje İşleri	2014	4.189.790	1.461.000	Ankara İli Altındağ İlçesi Hacıbayram (Hocapaşa) Mahallesi 6101 Ada 1 Numaralı Parselde Yer Alan Taşınmazın Rölöve, Restitüsyon, Restorasyon Ve Mühendislik Projeleri Hizmet Alım İşinin ihalesi yapılmış ve iş tamamlanmıştır. Ayrıca; "Kültür Varlıkları İhale Yönetmeliği İle İlgili Danışmanlık ve Eğitim Hizmet Alımı" yapılmış, iş devam etmektedir.

ÜSTÜNLÜKLER	ZAYIFLIKLAR
<ul style="list-style-type: none"><li>• Üniversitemizin kuruluş felsefesine inanan bürokratik, siyasi çevreye sahip olan ve azimle çalışan personellerin bulunması.</li><li>• Uzmanlık gerektiren konular ile ilgili mal ve/veya hizmet satın alma ve ihale işlemlerini kurumumuza Danışmanlık hizmetinin alınması ve bu hizmetin personelimiz ile koordineli olarak yürütülmesi.</li><li>• Başkanlığımızda görevli bulunan personelin projelere ilişkin, planlamayı ve doğru kararı süratle verebilmesi.</li><li>• Bakım-onarım işleri ile ilgili teknik personel ekibimizin uzman kişilerden oluşması.</li></ul>	<ul style="list-style-type: none"><li>• Binaların eski ve tarihi bina olması nedeniyle gerek projelendirme gerekse uygulama sırasında karşılaşılan zorlukların teknik personellerimizin bu konuda tecrübe eksikliğinin bulunması.</li></ul>

#### **V-ÖNERİ VE TEDBİRLER**

Tahsisi gerçekleşen ve planlanan binaların ivedilikle teslim alınması, eğitim ve öğretim faaliyetlerine hazır hale getirmek için gerekli projelendirme ile restorasyon, bakım-onarımlarının yapılabilmesi için boş olarak Başkanlığımıza teslim edilmesi konusunda gerekli çalışmaların yapılması faydalı olacaktır.

## İÇ KONTROL GÜVENCE BEYANI

Harcama yetkilisi olarak benden önceki harcama yetkililerinden almış olduğum bilgiler dahilinde;

Bu raporda yer alan bilgilerin güvenilir, tam ve doğru olduğunu beyan ederim.

Bu raporda açıklanan faaliyetler için idare bütçesinden harcama birimimize tahsis edilmiş kaynakların etkili, ekonomik ve verimli bir şekilde kullanıldığını, görev ve yetki alanım çerçevesinde iç kontrol sisteminin idari ve mali kararlar ile bunlara ilişkin işlemlerin yasallık ve düzenliliği hususunda yeterli güvenceyi sağladığını ve harcama birimizde süreç kontrolünün uygulandığını bildiririm.

Bu güvence, harcama yetkilisi olarak sahip olduğum bilgi ve değerlendirmeler, iç kontroller, iç denetçi raporları ile Sayıştay raporları gibi bilgim dahilindeki hususlara dayanmaktadır.

Burada raporlanmayan, idarenin menfaatlerine zarar veren herhangi bir husus hakkında bilgim olmadığını beyan ederim. (ANKARA .18./01/2018)

**Saim DURMUŞ**

**Yapı İşleri ve Teknik Daire Başkanı Vekili**